

## 7.9.2 Редактор заданий

<b>Версии:</b>	<b>Кроме Light версии</b>
<b>Лицензируется:</b>	<b>Да</b>
<b>Организации:</b>	<b>Все</b>
<b>Интерфейсы:</b>	<b>Новичок, Эксперт</b>

### Назначение

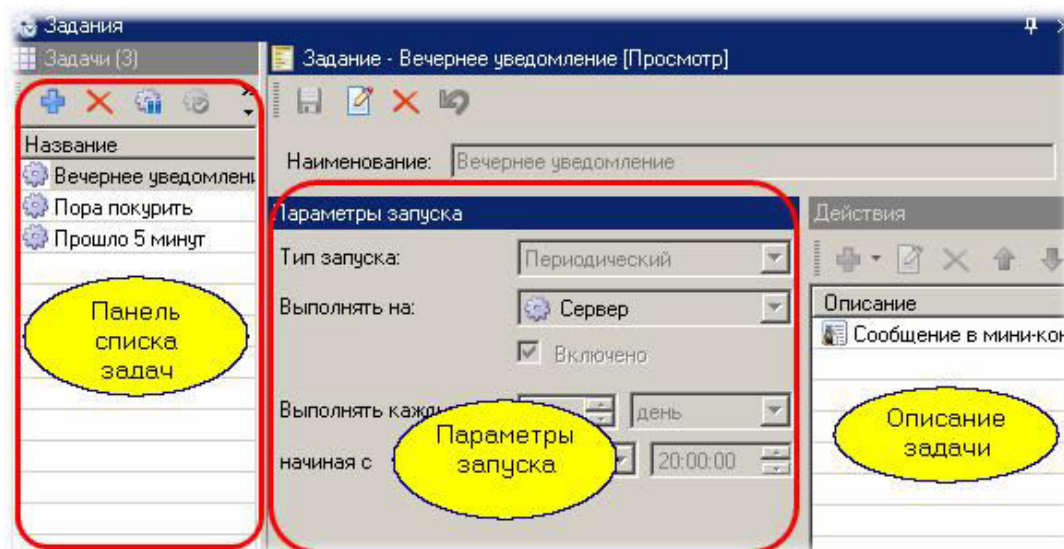
Редактор заданий предназначен для создания структуры заданий системе, которые она будет выполнять в соответствии с вашими настройками. За исполнение заданий отвечает специальный сервис системы, который постоянно работает в фоновом режиме как служба Windows.

Частным случаем задания является автоматическое создание резервных копий баз данных системы (раздел [Резервное копирование](#)<sup>[196]</sup>).

Кроме того, Редактор заданий позволяет организовать по событиям или расписаниям рассылку уведомлений в [Мини-консоль](#)<sup>[201]</sup> системы, рассылку SMS - сообщений и электронной почты.

### Панели редактора заданий

Редактор заданий имеет две панели: панель списка задач и панель (карточку) задачи. Последняя, в свою очередь, может быть условно разделена на область параметров запуска задачи и область описания задачи (производимых действий). Все это иллюстрируется рисунком.

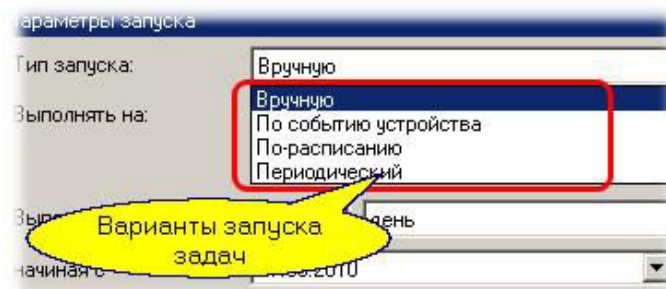


### Типы заданий

Задания, создаваемые с помощью редактора заданий и исполняемые менеджером заданий, могут быть следующего типа:

- Задание для вывода текстовых сообщений в Мини-консоль, отправки SMS и e-mail.
- Задачи по событию от устройств. Позволяют запрограммировать действие, инициируемое событием с устройства системы (например, событие от контроллера)
- Задание на создание резервной копии баз данных системы. Сама задача создается в [Редакторе системных настроек](#)<sup>[193]</sup>.
- Задачи для запуска вручную. Задачи этого типа могут запускаться по команде пользователя из [Монитора событий](#)<sup>[171]</sup>.
- Задачи, запускаемые по времени. К данной категории относятся задачи периодические и задачи, выполняемые по расписанию.

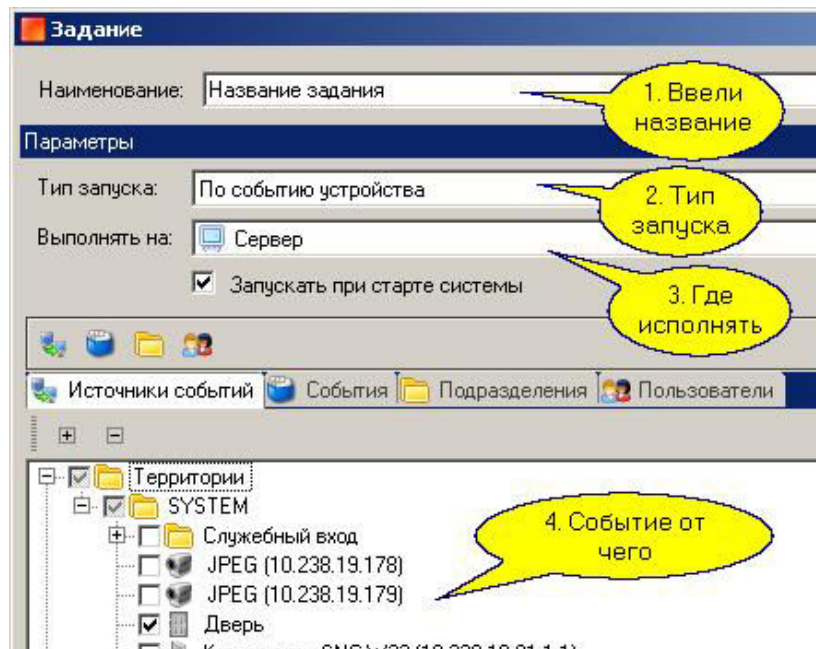
Выбор типа запуска задачи иллюстрируется следующим рисунком:



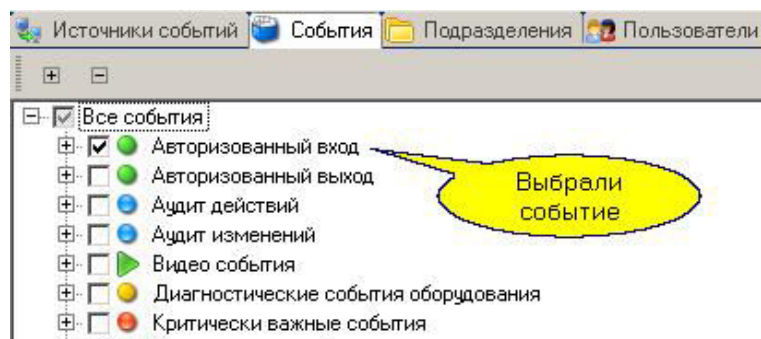
## Создание задачи

### Задача по событию от устройства

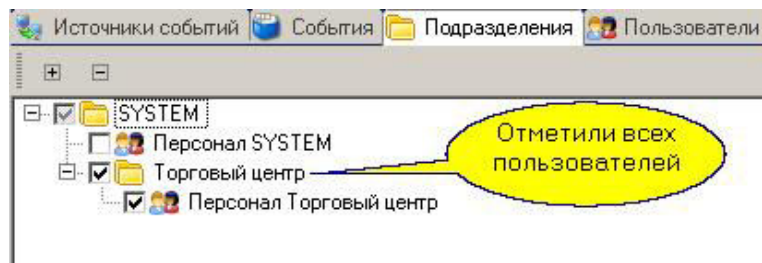
Создадим задачу, которая будет выводить сообщение в Мини-консоль по событию авторизованного входа в помещение. В панели списка задач нажимаем "Добавить", и в открывшемся диалоге настраиваем параметры задачи:



На вкладке "Событие" выбираем авторизованный вход:

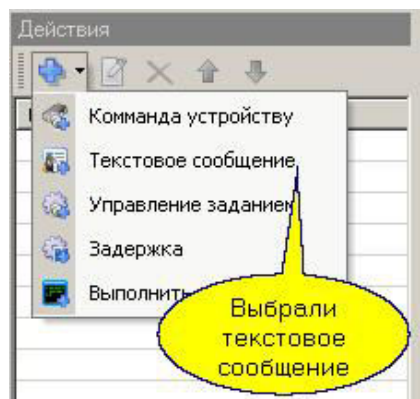


... и на вкладке "Подразделения" отмечаем всех пользователей, если хотим видеть все проходы:

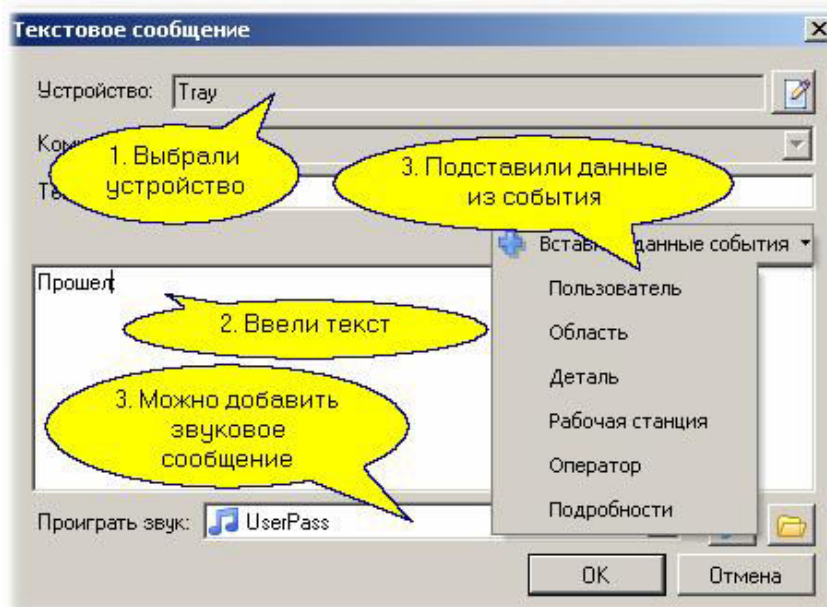


Если хотим видеть проходы каких-то конкретных пользователей, например, высшего управленческого состава, то выбираем его на вкладке "Пользователи".

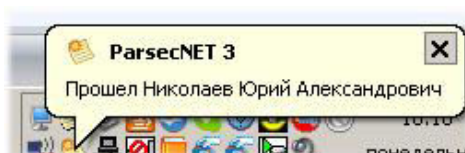
Теперь перейдем к правой части панели, где сформулируем реакцию системы на выбранные события. Мы выбираем "Текстовое сообщение":



После выбора появляется диалог, в котором выбираем устройство для отправки текстового сообщения (в нашем примере Tгау - Мини-консоль), вводим текст сообщения и подставляем в качестве параметра субъект доступа, который будет совершать проход:



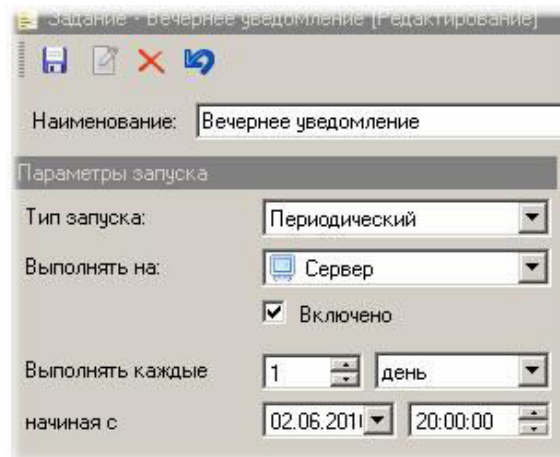
Остается проверить работу нашего задания. Для этого запускаем Мини-консоль и подносим карту ко внешнему считывателю на турникете. Реакция на проход должна быть примерно такой:



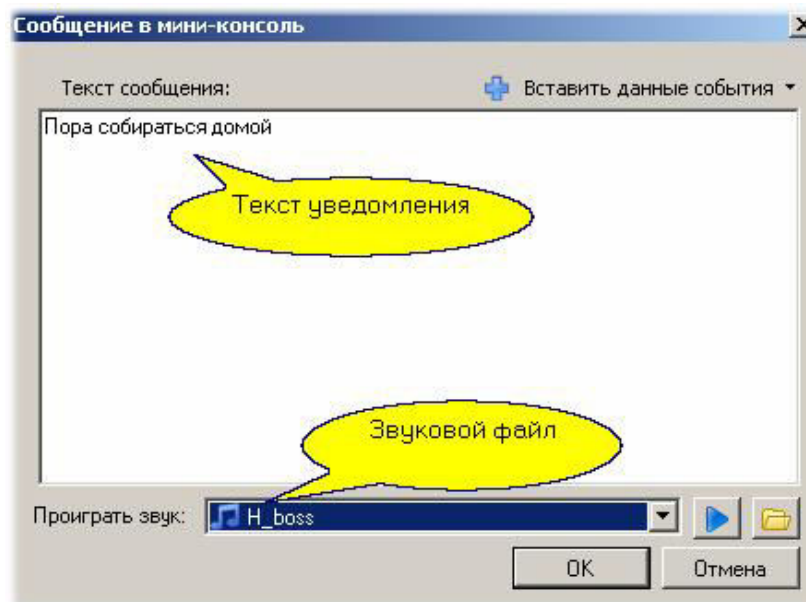
Естественно, если выбран конкретный субъект доступа, то при проходе именно этого субъекта будет появляться уведомление, то есть Вы всегда можете видеть, например, когда приходит Ваш заместитель.

### Периодическая задача

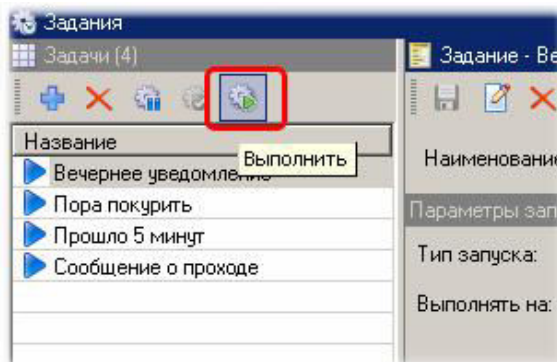
В качестве второго примера создадим периодическую задачу, которая будет вам напоминать о том, что рабочий день закончился и вам пора домой. Как и в первом примере, создадим новую задачу, но с периодическим типом запуска. Параметры задания показаны на рисунке:



В панели действий опять выберем "Сообщение в мини-консоль", введем текст уведомления и добавим к уведомлению звуковой файл:

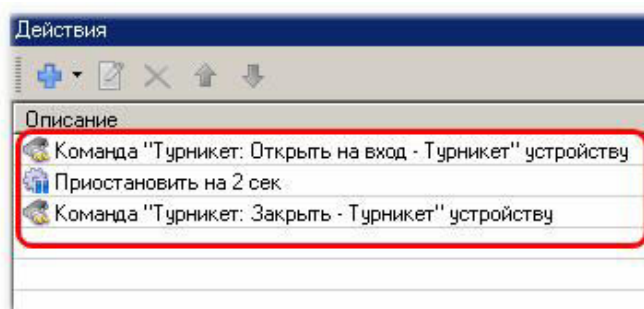


Чтобы проверить работу задания не обязательно дожидаться установленного времени - вверху списка задач есть кнопочка, позволяющая запустить ваше задание немедленно, чтобы убедиться, что все работает:



**Замечание:** Не забывайте для создаваемого задания отмечать галочку "Включено" в параметрах запуска, иначе ваша задача никогда не будет работать.

В действиях задачи можно не просто выбрать одно действие, а описать последовательность действий, как, например, показано на рисунке ниже. Здесь мы подаем турникету команду "Открыть на вход", затем идет задержка в 2 секунды, а в заключение команда закрыть турникет.



В качестве действия в задаче может быть запуск другой задачи, которая имеет тип запуска "Ручной", так что менеджер заданий дает вам мощнейшую возможность по созданию различных сценариев, которые будут выполняться системой автоматически.

**См. также:**

[Резервное копирование](#)<sup>196</sup>

[Редактор системных настроек](#)<sup>193</sup>

[Мини-консоль](#)<sup>201</sup>